



nenápadný brněnský klenot

Když se spojí originální architektura, nejmodernější technologie a unikátní lokalita, vznikne klenot. Klenot, který respektuje tvar pozemku, jež je přímo ideálně orientován ke světovým stranám a který svým majitelům nabízí pohodlné bydlení řízené systémem inHome.

Moderní dům s fasádou obloženou pískovcem, cedrovým dřevem a titanzinem, který na severní stranu přechází ze střechy, vypadá při pohledu z příjezdové cesty nenápadně. Stačí jej však obejít anebo vstoupit dovnitř a budete ohromeni. „Ten dům byl skutečná výzva, výjimečný, ale komplikovaný pozemek a proti tomu velkorysé zadání,“ vzpomíná na zahájení spolupráce architekt Rostislav Jakubec ze společnosti ATX Architekti.

Proces zrození

„Na počátku navrhování je pro nás nejdůležitější zjistit, proč klient vlastně dům pořizuje a co od výsledku očeká-

vá,“ popisuje Jakubec. Se standardními věcmi si architekt podle něj dokáže poradit. „Zajímají nás věci nestandardní, například ‚rád bych měl místnost pro modelovou železnici‘ nebo ‚přál bych si obří akvárium‘. Potom obvykle klientovi zpracujeme několik koncepčních variant, které ověřují využití pozemku a rozsah stavebního programu,“ vysvětluje architekt.

„V tomto případě jsme projekt ladili poměrně krátce, pár měsíců,“ vzpomíná architekt Jakubec, podle něhož se hlavní dialog vedl ohledně výrazu domu a uživatelského rozhraní technologií. Na pozemku se dělalo jen mini- ➤



Železobetonová konstrukce je obložena třemi materiály – pískovcem, exotickým cedrem a títanzinkem se speciální povrchovou úpravou. Ten je použit i na pultovou střechu objektu. Výrazným prvkem jsou také velká francouzská okna, umožňující průchod na zahradu a v horním podlaží na terasu.



Při pohledu z východu je dobře viditelný celkový tvar domu i jeho částečné zapuštění do terénu. Zábradlí na terase je záměrně nenápadné, aby co nejméně rušilo při pohledu na dům a při výhledech z něj.

mum terénních úprav, aby bylo možné dům částečně zapustit do terénu. Svažité pozemek ve tvaru úzkého obdélníku o velikosti zhruba 14 000 m² se totiž zdvihá od západu k východu a zároveň od jihu k severu, na jižním okraji je navíc velký terénní zlom. Prudká stráň zůstala – organicky parcelu odděluje od okolních pozemků. Zůstala dokonce i většina stromů a některé náletové dřeviny, vytvářející „hradbu“ střežící soukromí. „Návrhem domu jsme nechtěli okolí příliš ovlivnit a proměnit v něco jiného, klient si ho kvůli prostředí vybral, proto jsme navrhovali dům, který tento pozemek přirozeně doplní,“ připomíná Jakubec.

Interiéry i řízení stavby

ATX Architekti v čele s Rostislavem Jakubcem navrhovali i interiéry a zahradu. „V rámci projektu se architekté vždy podílí i na interiéru, minimálně na těch

„pevných“ součástech. V tomto případě je vše natolik propojeno, že by to snad ani oddělit nešlo. Naše spolupráce se nakonec vyvinula tak, že jsme i komplexně řídili realizaci, vybírali dodavatele, koordinovali postup a kvalitu prací a spravovali investiční náklady,“ vysvětluje Jakubec.

Dům je dispozičně řešený jako 5+kk. Ve vrchním podlaží je vstupní hala, která přechází ve velkorysý hlavní obytný prostor s kuchyní, jídelnou a obývacím pokojem. Podél něho vede chodba, z níž lze vcházet do šatny, na toaletu a do pracovny. Obytný prostor od haly a chodby oddělují posuvné celoskleněné dveře na celou výšku místnosti, z bezpečnostních důvodů se otvírají na pohybové čidlo. Ze vstupní haly se úzkou chodbou prochází k bazénu a sauně. Ze tří stran obepíná horní podlaží pás teras, na které lze velkými

rodinný dům v datech

- **Lokalita:** Brno
- **Autor projektu:** ATX Architekti ve složení Ing. arch. Rostislav Jakubec, Ing. arch. Tomáš Beránek, Ing. arch. Monika Oravcová, Ing. arch. Daniela Štefková
- **Návrh interiéru:** ATX Architekti
- **Řízení stavby:** ATX Realizace staveb, Ing. Tomáš Indra
- **Obytná plocha:** 320 m²
- **Užitná plocha:** 490 m²
- **Výměra pozemku:** 14 492 m²
- **Realizace:** 2011



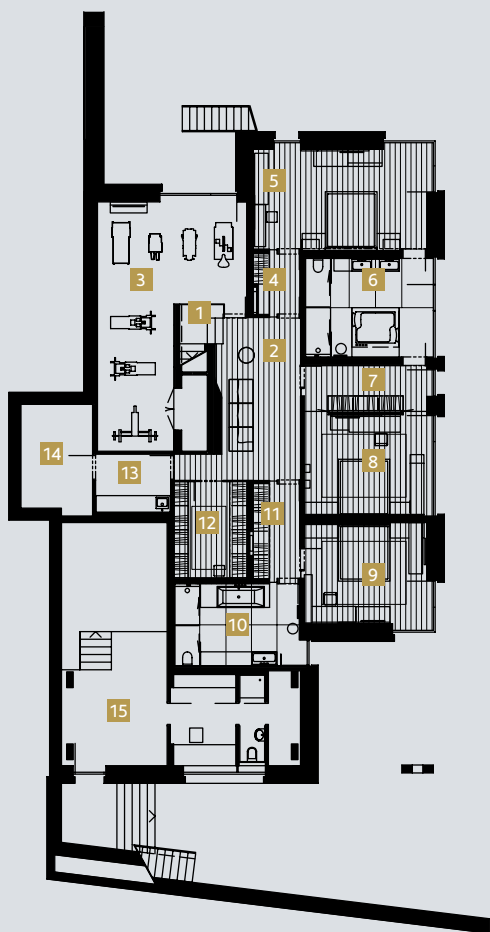
Střecha i terasa na jižním průčelí mají velké přesahy kvůli přístínění a snížení tepelných zisků. Terasa je z masaranduba, tropického dřeva, které skvěle odolává náročným klimatickým podmínkám s rozdílem teplot až 50 °C.



Vstupní halu zdobí záměrně rozrastrovaný obraz ultralightu Fascination.

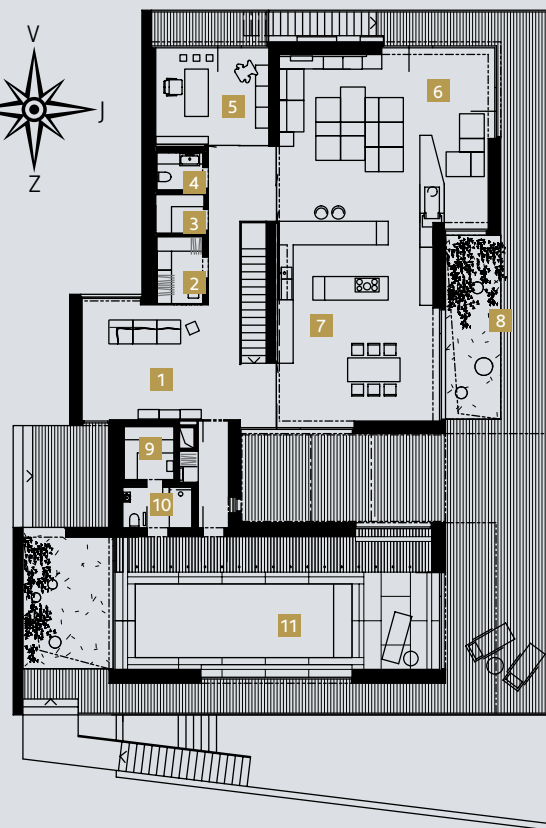
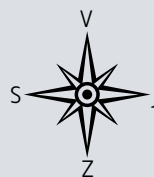


Schodiště s originálním zábradlím, vynikající kombinace travertinu, makasaru a oceli.



< Půdorys – spodní podlaží

- 1 Schodiště
- 2 Hala
- 3 Fitness
- 4 Šatna
- 5 Ložnice
- 6 Koupelna a WC
- 7 Šatna
- 8 Ložnice
- 9 Ložnice pro hosty
- 10 Koupelna pro hosty
- 11 Šatna
- 12 Hlavní šatna
- 13 + 14 Domácí práce
- 15 Místnost pro technologie se zázemím (sprcha, WC, pracovna s PC)



Půdorys – horní podlaží >

- 1 Vstupní hala
- 2 Šatna
- 3 Komora
- 4 WC
- 5 Pracovna
- 6 Obývací pokoj
- 7 Kuchyně a jídelna
- 8 Terasa
- 9 Sauna
- 10 Koupelna
- 11 Bazén

francouzskými okny vystoupit ze všech místností i z prostor bazénu. Z terasy s povrchem z tropického dřeva masaranduba lze po venkovních schodištích sejít do zahrady.

Do spodního podlaží vede schodiště ze vstupní haly. Na první pohled zaujme jeho na zakázku zhotovené zábradlí z ocelových kroužků, stejně jako bodové LED osvětlení ve tvaru koleček na stěně za schodištěm. Kruhy a kolečka jsou protipólem dokonale slícovaných kamenných hran a pravých úhlů v místnostech, ostatně kulaté a měkké organické tvary mají všechna svítidla v domě.

Spodní podlaží je řešeno „hotelově“. Z haly, do které sestoupíte po schodech, vede několik dveří. Za každými z nich se skrývá ložnice se šatnou. Dvě ložnice pro obyvatele domu mají mezi sebou společnou koupelnu. Třetí ložnice, která slouží jako pokoj pro hosty, má svou vlastní koupelnu.

Ve spodním podlaží se nachází ještě místnost na domácí práce, velká šatna a fitness. Ze všech obytných místností i z koupelen lze vyjít na zahradu.

Přirozená krása kamene

Při procházce domem překvapí ještě jedna věc. Ačkoli jsou podlahy převážně ze světlého kartáčovaného travertinu zalitého pryskyřicí a travertin i další kameny (sahara noir, zimbabwe black, onyx) jsou hojně i na stěnách či v koupelnách, dům působí velmi útulně. Chladný kámen totiž vyvažuje makasar, jímž jsou obloženy některé stěny a jsou z něj i všechny otočné dveře.

Vychytáno v projektu

Ideální orientace, respektující tvar pozemku

Dům stojí v mírném svahu, který se zdvihá od západu k východu a od jihu k severu. Budova ve tvaru obdélníku, jehož delší strany směřují k jihu a k severu, je umístěna těsně pod vrcholem.

Stavba je částečně zapuštěná do svahu. Jižní fasáda je maximálně otevřená, kvůli výhledům, ale střecha má zároveň velké přesahy kvůli přístínění a snížení tepelných zisků. Podobnou funkci má také terasa nad spodním podlažím. Z obou podlaží lze vycházet přímo do zahrady.

Když lze a nelze stavět

Majitel pozemek s několika stavbami koupil před lety jako investici a teprve později se rozhodl vybudovat si na něm sídlo. V oblasti, která slouží převážně jako rekreační, musel projekt vyhovět celé řadě regulativů, aby bylo možné získat stavební povolení. „Hmota nového domu musela téměř přesně nahradit původní objekt, který byl v havarijním stavu. V oblasti nejsou dostupné některé veřejné sítě, plyn, voda ani kanalizace. Navrhli jsme proto vytápění a chlazení pomocí tepelných vrtů. Voda se bere ze dvou studen, které již na pozemku byly,“ popisuje architekt.



Elegantní a barevně umírněný hlavní obytný prostor je od chodby oddělen skleněnými posuvnými dveřmi, zajíždějícími do zdi. Atypická kuchyně je z přírodního kamene Zimbabwe Black, čela zásuvek jsou v nástřiku ve vysokém lesku, kuchyně je vybavena vestavnými spotřebiči Siemens.



Kamenný krb je ze stejného materiálu jako deska kuchyňské linky.

Péče o vzrostlé stromy

Na pozemku bylo několik vzrostlých lip a ořešáků, které stále nesou plody. Ty byly v maximální míře zachovány. Vzhledem k tomu, že terén je svažitý, mohou majitelé trhat vlašské ořechy přímo z terasy. „Kromě toho jsou stromy přirozeným odstíněním z jižní strany,“ vyzdvihuje Jakubec. Původnímu porostu jsou přizpůsobeny i nové výsadby. „Vysazujeme zde stromy, které se běžně vyskytují v blízkém okolí – kaštany, jeřáby, javory. Na prudkých svazích jsou záhony trvalek a trav, které se v budoucnu rozrostou do velkých trsů. Upravený trávník před ložnicemi přechází v běžnou květinovou louku“ doplňuje.

Technologie a jejich ovládání pomocí iPad

Dům je přímo „nadupaný“ nejmodernějšími technologiemi. Se všemi z nich

bylo kvůli rozvodům nutno počítat už při projektování. Již v této fázi muselo být jasné i to, kde bude jaké světlo. Vše je propojeno do řídicího systému chytrého domu a v každém z podlaží je jeden iPad s dokovací stanicí, pomocí kterého se ovládá v podstatě vše – světla, žaluzie, hudba ve všech místnostech, televize...

Systém od společnosti InsightHome ovšem nejen řídí, ale i kontroluje provoz všech zařízení, třeba i kvalitu vody v bazénu. Umí dle teploty zapnout topení, či naopak spustit žaluzie a chlazení. „Systému byl podřízen výběr některých dodavatelů. V praxi to znamená, že projektant použije takový kotel, čerpadlo či saunu, která s ním dokáže bez problémů komunikovat,“ říká Jan Průcha ze společnosti InsightHome. Všechny servisující firmy jsou do systému zapojeny tak, aby jim přišla informace o stavu >



Pečlivým výběr prošla též svítidla, některá byla vyrobena na zakázku dle návrhu architekta objektu, jiná, jako třeba to nad sedací soupravou, jsou ze sériové výroby.



Hlavní koupelna je obložená přírodním mramorem, lahůdkou jsou posuvné příčky z onyxu s výškou 2,6 metru, za nimiž se skrývá sprchový kout a toaleta.

konstrukce rodinného domu

- **Dispoziční řešení:** 5+kk
- **Konstrukce:** železobeton, vnitřní příčky zdicí systém Porotherm
- **Střecha:** pultová, titanzinek s povrchovou úpravou
- **Fasáda:** odvětrávaná, obložená pískovcem, cedrem a titanzinkem
- **Výplně otvorů:** okna – hliníková s izolačními trojskly, vnitřní dveře – dýhované přírodní dýhou
- **Podlahy:** kartáčovaný travertin, dubové vrstvené parkety
- **Obklady:** travertin broušený/leštěný, Sahara Noir, Tobacco Brown, Zimbabwe Black, Maccasar



Ložnice, z níž lze, stejně jako ze všech ostatních obytných místností ve spodním podlaží, vyjít přímo do zahrady. Dominantním materiálem interiéru je bílé dřevo s vysokým leskem, z něhož je vyroben veškerý atypický nábytek.



Každá z ložnic má svou vlastní průchozí šatnu s posuvnými dveřmi s vypískovaným dekorem.

zařízení, které jim přísluší. „Řízení domu je jen jednou z aplikací na iPadu, jinak může sloužit jako klasický tablet,“ připomíná Průcha.

Geniální vychytávkou je tzv. stop tlačítka. „Majitel jej stiskne při odchodu, systém zkontroluje všechna okna a je-li nějaké otevřené, ukáže které. Zároveň zhasne světla, vypne televize, hudbu a spotřebiče, vytápění nastaví na „Nejsme doma“, stáhne žaluzie a spustí zabezpečovací zařízení, které je připojeno na pult centralizované ochrany,“ vysvětluje Průcha.

Technická místnost s vlastním vchodem
Zmiňované technologie vyžadují pravidelný servis. „Není to náš první dům, v němž bylo potřeba mít velký prostor pro technologie. Ale zde jsou umístěny do prostor se samostatným vchodem z exteriéru. Jde o ideální řešení.

Každý z dodavatelů má zároveň i servisní smlouvu. Přijde-li mu od systému hláška o pravidelné revizi, nebo o chybovém stavu, jednoduše vstoupí do technologické místnosti pomocí čipové karty a majitelé nejsou obtěžováni,“ vysvětluje Jakubec. ■

Lenka Brdková

Kontakty

ATX ARCHITEKTI,
Lazaretní 1/7, Brno, www.atxarchitekti.cz
■ UNISTAV, IBC Příkop 6, Brno,
www.unistav.cz
■ AFCON POWER & AUTOMATION,
Kollárova 634/6, Kroměříž ■ FRAMOZ,
Nádražní 354, Slavkov u Brna
■ INSIGHT HOME, Antala Staška
30/1565, Praha 4, www.insighthome.eu
■ KÁMEN DESIGN, Olomučany 237
■ KLIMAKOM, Zámecká 3/4,
Brno–Chřlice